



Combiné Swyxt! P280

Parfaite combinaison de design et fonctionnalité

Version: Août 2012

© 2000-2012 Swyx. Tous droits réservés.

Note juridique

Nous nous sommes efforcés de réaliser la documentation de SwyxWare le plus précisément et exactement possible.

Cette documentation reflète la version actuelle et ne peut par conséquent pas toujours comprendre toutes les modifications des dernières mises à jour. Nous déclinons toute responsabilité quant au contenu des informations, à leur complétude ainsi qu'à leur exactitude. Nous déclinons toute responsabilité implicite comme explicite quant au développement commercial du produit ainsi que quant à son utilisation pour un objectif précis.

Marques déposées : Swyx et SwyxIt! sont des marques déposées par Swyx. Toutes les autres marques ou noms de produits sont des marques ou marques déposées de leur propriétaire. Cette documentation est soumise aux droits d'auteur octroyés à Swyx. Toute reproduction, adaptation ou traduction de cette documentation sans l'accord explicite écrit et préalable de Swyx est strictement interdite et sera soumise à des poursuites judiciaires.



Swyx Solutions

Joseph-von-Fraunhofer-Str. 13a

D-44227 Dortmund

www.swyx.com

Table des Matières

Combiné SwyxIt! P280	4
1.1 Caractéristiques du système	5
1.2 Comportement standard du combiné SwyxIt! P280.....	5
1.3 Combiné SwyxIt! P280- Fonctions en détail.....	5
1.3.1 Explication des signaux des DEL supérieures	5
1.3.2 Touche haut-parleur	5
1.3.3 Micro-casque	6
1.3.4 Touche plus/moins	7
1.3.5 Touche « silence ».....	8
1.3.6 Utilisation des touches du combiné SwyxIt! P280 lors de la connexion d'autres terminaux (comme un SwyxIt! Speakerphone P150, par exemple).....	8
1.4 Assigner le mode audio au combiné SwyxIt! P280	9

1 Combiné SwyxIt! P280

Le dispositif combiné SwyxIt! P280 est un combiné téléphonique au design attractif, présentant des fonctionnalités parfaitement adaptées à SwyxWare. Il propose une qualité audio de haute définition et accepte l'utilisation d'un casque supplémentaire sous Windows XP, Vista et Windows 7. Le combiné SwyxIt! P280 est relié par un connecteur USB à l'ordinateur qui sert également à l'alimentation électrique du dispositif.

De plus, le combiné téléphonique propose d'autres caractéristiques comme une écoute amplifiée, une utilisation mains libre, une fonction de décrocher/raccrocher (fonction de fourche) ainsi qu'un avertisseur d'entrée d'appel lumineux. Le haut-parleur intégré permet également une signalisation individuelle de l'appel.

D'importantes fonctions téléphoniques comme la redirection d'un appel, la mise en attente, le transfert d'appel ou des conférences à interlocuteurs multiples peuvent être utilisées très simplement par le biais de l'interface graphique de SwyxIt!

Le combiné SwyxIt! P280 dispose aussi de :

- Un haut-parleur pour une écoute de tiers
- Une connexion pour micro-casque (connecteur RJ11)
- Cinq touches sur le côté droit, ainsi que
- Une DEL pour le signal d'appel entrant.



Les touches « plus » et « moins » règlent la puissance du son. Le réglage du son agit sur le dispositif de sortie (micro-casque, écouteurs et haut-parleur) utilisé à ce moment-là pour restituer le son. La touche « silence » connecte ou déconnecte le microphone utilisé à ce moment-là. La touche « micro-casque » allume ou éteint le mode micro-casque. La touche « haut-parleur » active le haut-parleur du dispositif.

Principes généraux :

- La DEL supérieure clignote en présence d'un appel entrant
- La touche « haut-parleur » est illuminée lorsque le haut-parleur a été activé
- La touche « micro-casque » est illuminée lorsque le haut-parleur du micro-casque a été activé
- La touche « silence » est illuminée lorsque le microphone a été désactivé

Toutes les fonctions indiquées ici peuvent être sélectionnées par SwyxIt!.

1.1 Caractéristiques du système

Pour pouvoir utiliser le combiné SwyxIt! P280, il vous faut SwyxWare 2011 R2 et SwyxIt! 2011 R2 MP2 ou supérieur.

1.2 Comportement standard du combiné SwyxIt! P280

- SwyxIt! utilise le combiné téléphonique pour la fonction de fourche (décrocher et raccrocher).
- SwyxIt! utilise le combiné comme entrée et sortie de voix.
- SwyxIt! utilise le combiné téléphonique comme avertisseur d'appel (haut-parleur).
- Lorsque la touche « haut-parleur » est enfoncée au cours d'une conversation, le haut-parleur du dispositif est activé. La DEL de la touche haut-parleur est illuminée.
- SwyxIt! utilise le réglage du son incorporé au combiné téléphonique afin de pouvoir adapter le volume du son à la sonnerie de cet appel.
- SwyxIt! utilise le réglage du son incorporé au combiné téléphonique afin de pouvoir adapter le volume du son au cours de la conversation.

1.3 Combiné SwyxIt! P280- Fonctions en détail

Les différents comportements du combiné SwyxIt! P280 sont détaillés ci-après.

1.3.1 Explication des signaux des DEL supérieures

Le combiné est placé sur son support et la DEL clignote

Vous recevez un appel. Après l'acceptation de l'appel, la DEL s'éteint.

1.3.2 Touche haut-parleur

Situation	Appuyer sur la touche	Résultat
Le combiné est raccroché, et la sonnerie retentit.	Haut-parleur	Le mode « mains libres » est activé. La DEL de la touche du haut-parleur est illuminée. Le haut-parleur et le microphone omnidirectionnel du dispositif mains libres, assignés à ce mode d'utilisation sont utilisés. Une nouvelle action sur la touche haut-parleur termine l'appel.
Le combiné est raccroché.	Haut-parleur	La DEL de la touche du haut-parleur est illuminée. Vous écoutez le son d'invitation à marquer par le haut-parleur du dispositif. Vous pouvez marquer le numéro. La communication en cours se fera dans le mode mains libres.
Le combiné est décroché, vous êtes entrain de téléphoner.	Haut-parleur	Le haut-parleur du combiné SwyxIt! P280 est activé. La DEL de la touche du haut-parleur s'illumine. Vous devez continuer à utiliser le microphone pour mener la conversation. En appuyant une nouvelle fois sur la touche du haut-parleur, le haut-parleur du dispositif s'éteint ainsi que la DEL.

Situation	Appuyer sur la touche	Résultat
Le combiné est raccroché, vous menez une conversation par un micro-casque connecté au dispositif.	Haut-parleur	Le haut-parleur du combiné SwyxIt! P280 est activé. La DEL de la touche du haut-parleur s'illumine. La conversation se fait par le haut-parleur du combiné ainsi que par le micro-casque. Pour parler, vous devez continuer à utiliser le microphone du micro-casque. En appuyant une nouvelle fois sur la touche du haut-parleur, vous désactivez le haut-parleur du combiné et la DEL s'éteint.
Le combiné est raccroché, vous continuez votre conversation dans le mode de mains libres.	Haut-parleur	La DEL de la touche du haut-parleur s'éteint et la conversation est terminée.



Lorsque le mode audio « mains libres » est désactivé dans les configurations du dispositif, les appels ne peuvent être effectués que par le combiné ou par un micro-casque connecté au dispositif.

1.3.3 Micro-casque

Situation	Appuyer sur la touche :	Résultat
Le combiné est raccroché, et la sonnerie retentit.	Micro-casque	La conversation se fait par le micro-casque. La DEL de la touche du micro-casque est illuminée. En appuyant une nouvelle fois sur la touche du micro-casque, vous terminez l'appel.
Le combiné est raccroché, vous continuez votre conversation dans le mode de mains libres.	Micro-casque	La conversation se fait par le micro-casque. La DEL de la touche du micro-casque est illuminée. En appuyant une nouvelle fois sur la touche du micro-casque, vous terminez l'appel et la DEL s'éteint.
Le combiné est raccroché.	Micro-casque	Vous entendez la tonalité du marquage du numéro par le haut-parleur du micro-casque. Vous pouvez marquer le numéro. La DEL de la touche du micro-casque est illuminée. La conversation se fait par le micro-casque. En appuyant une nouvelle fois sur la touche du micro-casque, vous terminez la conversation et la DEL de la touche du micro-casque s'éteint.

Situation	Appuyer sur la touche :	Résultat
Le combiné est raccroché, et la sonnerie retentit.	Micro-casque	Vous acceptez la conversation par le micro-casque. La DEL de la touche du micro-casque est illuminée. En appuyant une nouvelle fois sur la touche du micro-casque, vous terminez l'appel et la DEL s'éteint.
Le combiné est décroché, vous êtes entrain de téléphoner.	Micro-casque	La conversation se fait par le micro-casque, la DEL de la touche du micro-casque est illuminée. Vous pouvez raccrocher le combiné. Pour reprendre la conversation par le combiné, il vous suffit de le décrocher à nouveau. Si vous raccrochez cette fois le combiné, vous terminez l'appel. En appuyant une nouvelle fois sur la touche du micro-casque lorsque vous êtes dans le mode micro-casque, vous terminez la conversation.

1.3.4 Touche plus/moins

Situation	Appuyer sur la touche :	Résultat
Le combiné est raccroché, et la sonnerie retentit.	plus/moins	Vous déterminez ainsi le volume de la sonnerie de votre combiné SwyxIt! P280. Les modifications seront conservées et utilisées dans le cadre de la configuration du mode audio.
Le combiné est décroché, vous êtes entrain de téléphoner.	plus/moins	Vous déterminez le volume de son du haut-parleur du combiné téléphonique. Les modifications seront conservées et utilisées dans le cadre de la configuration du mode audio.
Le combiné est raccroché, vous menez une conversation par un micro-casque connecté au dispositif.	plus/moins	Vous déterminez le volume de son du haut-parleur du micro-casque. Les modifications seront conservées et utilisées dans le cadre de la configuration du mode audio.
Le combiné est raccroché, vous continuez votre conversation dans le mode de mains libres.	plus/moins	Vous déterminez le volume de son du haut-parleur du dispositif téléphonique. Les modifications seront conservées et utilisées dans le cadre de la configuration du mode audio.

1.3.5 Touche « silence »

Situation	Appuyer sur la touche :	Résultat
Le combiné est décroché, vous êtes entrain de téléphoner.	Silence	La DEL de la touche silence est illuminée. Le microphone du combiné est éteint. Vous continuez à entendre la voix de votre correspondant, mais lui ne pourra plus entendre la vôtre. En appuyant une nouvelle fois sur la touche, le microphone est à nouveau activé et la DEL s'éteint.
Le combiné est raccroché, votre conversation s'effectue par un micro-casque.	Silence	La DEL de la touche silence est illuminée. Le microphone du micro-casque est éteint. Vous continuez à entendre la voix de votre correspondant, mais lui ne pourra plus entendre la vôtre. En appuyant une nouvelle fois sur la touche, le microphone est à nouveau activé et la DEL s'éteint.
Le combiné est raccroché, vous continuez votre conversation dans le mode de mains libres.	Silence	La DEL de la touche silence est illuminée. Le microphone du combiné est éteint. Vous continuez à entendre la voix de votre correspondant, mais lui ne pourra plus entendre la vôtre. En appuyant une nouvelle fois sur la touche, le microphone est à nouveau activé et la DEL s'éteint.

1.3.6 Utilisation des touches du combiné SwyxIt! P280 lors de la connexion d'autres terminaux (comme un SwyxIt! Speakerphone P150, par exemple)

L'utilisation des touches du combiné SwyxIt! P280 concerne uniquement le combiné lui-même. La commande d'autres dispositifs par les touches du combiné n'est pas possible.



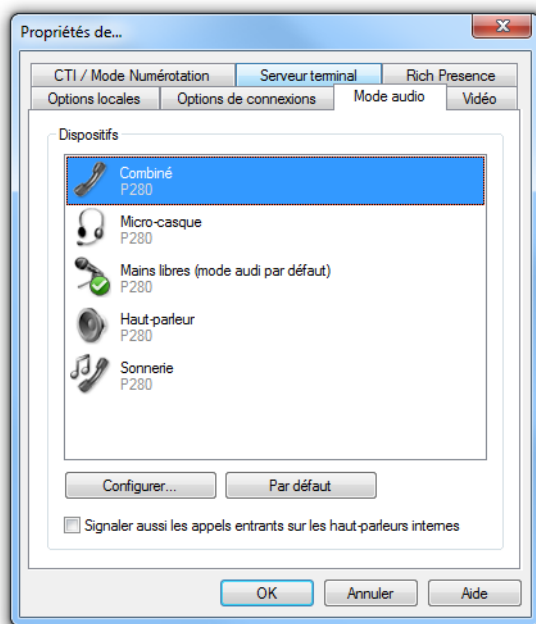
Lorsque vous sélectionnez un dispositif autre que le P280 dans le cadre de la configuration du mode audio, les touches correspondantes au combiné SwyxIt! P280 ne fonctionneront pas. Vous trouvez des informations supplémentaires dans le paragraphe *Configurez manuellement le paramétrage du combiné SwyxIt! P280 en suivant l'exemple du mode audio « combiné téléphonique »*, page 9.

1.4 Assigner le mode audio au combiné SwyxIt! P280

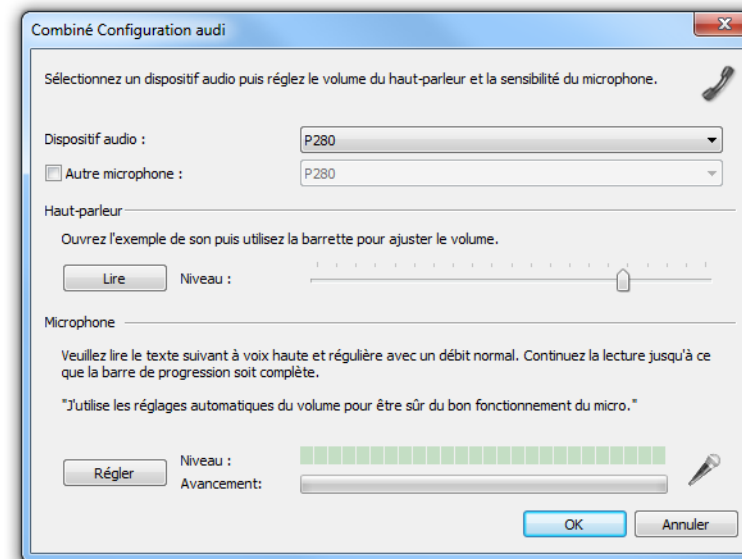
Vous pouvez assigner divers modes audio au combiné SwyxIt! P280. En raccordant un combiné SwyxIt! P280 au connecteur USB de votre PC, le combiné téléphonique sera automatiquement assigné au mode audio « combiné téléphonique », « micro-casque » et « mains libres ». Si aucun dispositif audio n'avait encore été attribué aux configurations « haut-parleur » et « sonneries d'appel », le P280 leur sera également automatiquement assigné.

Configurez manuellement le paramétrage du combiné SwyxIt! P280 en suivant l'exemple du mode audio « combiné téléphonique »

1. Cliquez dans la barre de menus du SwyxIt! sur « Options| Options locales. »
La fenêtre « Propriétés de ... » apparaît.
2. Sélectionnez la carte de registre « Mode audio ».



3. Dans la zone « Dispositifs », cliquez sur la ligne correspondant à un mode audio souhaité (combiné téléphonique, par exemple) ou une autre option.
Cette ligne sera sélectionnée.
4. Cliquez sur le bouton « Configurer »
La boîte de dialogue « Combiné Configuration audi » s'affiche.



5. Dans la liste, sélectionnez « Dispositif audio » et « P280 ». Le combiné SwyxIt! P280 sera configuré dans le mode audio « Combiné ».



Le combiné SwyxIt! P280 doit cependant être connecté auparavant au connecteur USB de votre PC pour que les paramètres s'affichent.



Associez l'option « Sonnerie » au dispositif audio qui doit émettre la sonnerie pour les appels entrants.

6. Si vous préférez utiliser le microphone d'un autre dispositif audio, cliquez sur la case de contrôle « Autre Microphone » et sélectionnez le dispositif final dans la liste proposée.



Le paramétrage du microphone n'est pas disponible pour les options « Haut-parleur » et « Sonnerie ».

7. Si vous souhaitez configurer le volume du son de la sonnerie ou de la voix du mode audio, cliquez sur le bouton « Lire » et déplacez le curseur jusqu'au volume de son souhaité.
8. Si vous souhaitez configurer la sensibilité du microphone, cliquez sur le bouton « Régler » et lisez le texte indiqué entre guillemets jusqu'à ce que le processus de configuration soit terminé.
9. Cliquez sur « OK ».
10. Lorsque l'option « Signaler aussi les appels entrants sur les haut-parleurs internes » est configurée, la sonnerie d'entrée d'appel sera également audible sous forme de signal sonore émis par le haut-parleur de votre PC.
Cela est particulièrement utile lors de l'utilisation d'un casque SwyxIt! que vous portez tout le temps.
La configuration audio est enregistrée.
11. Si vous souhaitez configurer le mode audio (combiné, micro-casque ou mains libres) comme paramétrage standard de votre dispositif, cliquez sur le bouton « Par défaut ».
Le mode audio sera alors signalé.
12. Cliquez sur « OK ».
Les paramètres du menu « Mode audio » sont enregistrés.